

# Xchange<sup>2</sup>

Your Detecting Connection

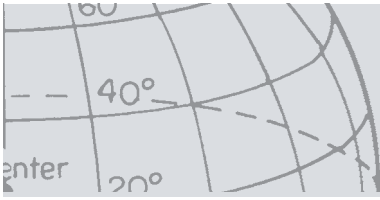


## Podręcznik użytkownika

[support@xchange2.net](mailto:support@xchange2.net)

*World's Best Metal Detection Technologies*

  
**MINELAB**  
[www.minelab.com](http://www.minelab.com)





# Spis treści

## Spis treści

<b>Instalacja .....</b>	<b>4</b>
Warunki użytkowania XChange 2 .....	4
<b>Ustawianie Preferencji Użytkownika .....</b>	<b>5</b>
<b>Omówienie aplikacji XChange 2.....</b>	<b>6</b>
<b>Elementy wykrywacza.....</b>	<b>7</b>
<b>Zbiory .....</b>	<b>8</b>
Przyciski sterowania zbiorami.....	8
Zbiory użytkownika.....	8
Zbiory systemowe.....	9
Wykrywacz.....	9
Wszystko .....	9
PLIK.....	9
KOSZ.....	9
GEOHUNT.....	10
Lista elementów .....	10
Podsumowanie elementu.....	10
Zaznaczanie / odznaczanie elementu.....	10
Przenoszenie / kopiowanie / usuwanie elementów .....	11
Edycja elementów.....	11
Podsumowanie listy .....	11
Sortowanie elementów .....	11
Filtrowanie elementów (pasek wyszukiwania).....	12
Zaawansowane filtrowanie elementów.....	12
<b>Korzystanie z XChange 2.....</b>	<b>13</b>
Logowanie.....	13
Podłączanie wykrywacza.....	14
Zbiory .....	15
Tworzenie zbioru .....	15
Edycja zbioru .....	15
GeoHunt.....	16
Tworzenie GeoHunt.....	16
Edycja GeoHunt.....	16
WayPoint.....	17
Tworzenie WayPoint.....	17
Edycja WayPoint.....	18
FindPoint .....	19
Edycja FindPoint.....	19
Ustawienia wykrywacza.....	20
Edycja ustawień wykrywacza.....	20
Tryby użytkownika ( <i>tylko CTX 3030</i> ).....	21
Tworzenie trybu użytkownika .....	21
Edycja trybu użytkownika .....	21
<b>Aktualizacja oprogramowania.....</b>	<b>22</b>



# Instalacja

## Instalacja

Do zainstalowania aplikacji XChange 2 na komputerze wymagany jest następujący system operacyjny: Windows XP, Windows Vista, Windows 7 lub Windows 8.

Aby skorzystać ze wszystkich funkcji aplikacji, potrzebne również będą:

- Wykrywacz Minelab CTX 3030 lub GPZ 7000
- Kabel USB do podłączenia wykrywacza
- Aktywne konto na stronie minelab.com
- Połączenie z Internetem

Aby zainstalować aplikację XChange 2, należy włożyć płytę instalacyjną aplikacji do napędu komputera i postępować zgodnie z komunikatami menu.

Jeżeli nie posiadasz płyty instalacyjnej, możesz pobrać aplikację XChange 2 ze strony [www.minelab.com](http://www.minelab.com).

## Warunki użytkowania XChange 2

Podczas pierwszej instalacji aplikacji XChange 2 wyświetlone zostaną warunki użytkowania (Terms and Conditions).

Aby kontynuować proces instalacji, konieczne będzie przeczytanie i zaakceptowanie tych warunków.

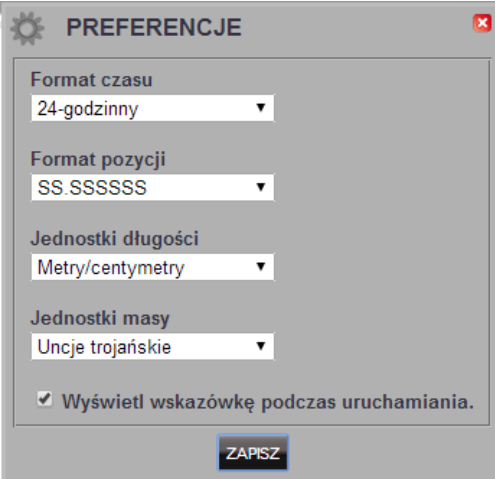
# Ustawianie Preferencji Użytkownika

## Ustawianie Preferencji Użytkownika

aplikacji XChange 2, konieczne będzie ustawienie preferencji użytkownika (User Preferences).

Ustaw opcje czasu, pozycji, jednostek długości, i jednostek masy

Aby zapisać swoje preferencje, należy wcisnąć przycisk „ZAPISZ” („SAVE”).



**PREFERENCJE**

Format czasu  
24-godzinny

Format pozycji  
SS.SSSSSS

Jednostki długości  
Metry/centymetry

Jednostki masy  
Uncje trojańskie

Wyświetl wskazówkę podczas uruchamiania.

ZAPISZ

Preferencje użytkownika można zmienić z poziomu zakładki „Preferencje” („Preferences”) aplikacji XChange 2.

# Omówienie aplikacji XChange 2

## Omówienie aplikacji XChange 2

W niniejszym rozdziale omówiona została aplikacja XChange 2 oraz kluczowe obszary użytkowania aplikacji.

The screenshot shows the XChange 2 application interface. On the left, there is a vertical navigation menu with several sections: 'Nagiówek' (Header), 'Sterowanie zbiorami' (Collection management), 'Sterowanie elementami' (Element management), 'Zbiory specjalne' (Special collections), 'Zbiory użytkownika' (User collections), 'Zespół elementów' (Element group), 'Podsumowanie elementu' (Element summary), and 'Lista elementów' (Element list). The main area displays a list of search modes and settings, including 'GPZ 7000', 'High Trash', 'Beach', 'Relics', 'Silver', 'Coins', 'Universal Settings', and 'Minelab - Australia'. On the right, there is a map area with a login form overlay. The login form includes fields for 'Nazwa użytkownika' (Username) and 'Hasło' (Password), a 'LOGOWANIE' button, and a message: 'Nie jesteś zarejestrowany? Kliknij tutaj, aby utworzyć konto. Zapomniałeś hasła? Kliknij tutaj'. In the top right corner, there are links for 'Panel ustawień' (Settings panel), 'Panel języka' (Language panel), and 'Numer wersji' (Version number). The version number is shown as 'Wersja 1.8.7-1.1.14'.



# Elementy wykrywacza

## Elementy wykrywacza

Elementy wykrywacza to elementy, które można kopiować do lub z wykrywacza.

Elementy wykrywacza obejmują:

- Ustawienia uniwersalne
- Tryby użytkownika – tylko CTX 3030
- WayPoint
- FindPoint
- GeoHunt

Pamiętaj, że elementów wykrywacza, utworzonych dla danego modelu, nie można przesłać do innego modelu (z wyjątkiem punktów WayPoint).

Więcej szczegółów dotyczących tych elementów przedstawiono w dalszym rozdziale Podręcznika użytkownika aplikacji XChange 2.



# Zbiory

## Zbiory

Zbiory znajdują się w samym sercu aplikacji XChange 2.

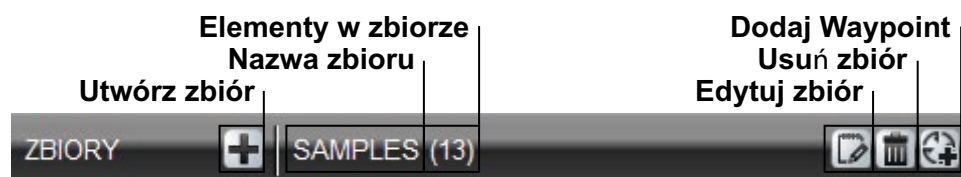
Wszystkie elementy, jakie zostaną skopiowane z wykrywacza, muszą znajdować się w zbiorze. W rzeczywistości, sam wykrywacz jest specjalnym zbiorem w aplikacji. Dzięki temu, możliwe jest kopiowanie elementów do lub z wykrywacza w taki sam sposób, w jaki przenosi się elementy z jednego zbioru do innego.

Zbiory to grupy elementów, takie jak foldery, które znajdują się na Twoim komputerze. Główna różnica polega na tym, że w zbiorach nie mogą być zawarte inne zbiory. Elementy można przenosić z jednego zbioru do innego celem zestawienia ich w odpowiednie kategorie.

Do zbiorów utworzonych przez użytkownika należy przypisać nazwę oraz przydzielić ikonę, aby można było z nich łatwo korzystać.

## Przyciski sterowania zbiorami

Przyciski sterowania zbiorami służą do wykonywania działań związanych z korzystaniem oraz manipulowaniem zbiorami



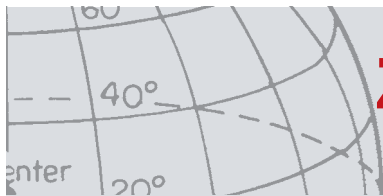
## Zbiory użytkownika

Aby można było przenosić elementy do aplikacji, należy utworzyć zbiór użytkownika. Po utworzeniu takiego zbioru, możliwe jest przenoszenie elementów z dowolnego zbioru do dowolnego zbioru użytkownika.

Można utworzyć dowolną liczbę zbiorów.

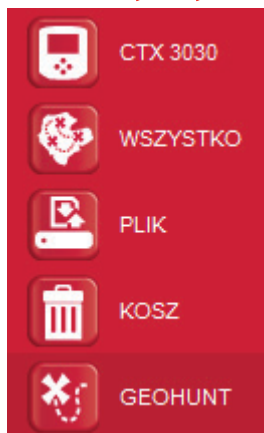






# Zbiory

## Zbiory systemowe



Zbiory systemowe to specjalne zbiory, w ramach których udostępnione są specjalistyczne funkcje aplikacji.

### Wykrywacz

Po podłączeniu urządzenia pojawi się zbiór wykrywacza wraz z nazwą wykrywacza, która będzie wyświetlona obok jego ikony.

Kliknij zbiór wykrywacza, aby przejrzeć zawartość wykrywacza.t.

### Wszystko

W zbiorze „Wszystko” („All”) wyświetlane są wszystkie elementy, jakie znajdują się we wszystkich zbiorach użytkownika.

Ze zbioru można korzystać, jeżeli użytkownik nie zna lokalizacji elementów, których poszukuje.

Sposób korzystania z funkcji Wyszukaj (Search) oraz Sortuj (Sort) opisano w dalszym rozdziale niniejszego Podręcznika.

### PLIK

„Plik” („File”) to zbiór, do którego można kopiować elementy, które można następnie eksportować do pliku alternatywnego celem wykonania kopii zapasowej lub współdzielenia.

„Plik”, który został uprzednio zapisany można także otwierać, a jego elementy można przeglądać i kopiować do innych zbiorów. Innymi słowy, w ramach tego zbioru udostępniana jest funkcja eksportu / importu.

Zbiór „Plik” („File”) ma specjalny format Minelab, w związku z czym jego odczyt oraz zapis jest możliwy tylko dzięki aplikacji XChange 2.

### KOSZ

W „Koszu” („Recycle”) przechowywane są elementy, które zostały usunięte ze zbiorów użytkownika. Dzięki temu, do momentu, aż „Kosz” zostanie opróżniony, można przywrócić usunięty element.

Elementy, które zostaną przeciągnięte do „Kosza” z wykrywacza lub transferu będą usuwane automatycznie, w wyniku czego nie będzie można ich odzyskać.

Zbiór „Kosz” („Recycle”) można opróżnić, korzystając z ikony Opróżnij kosz (Empty Trash)





# Zbiory

## GEOHUNT

Zbiór „GeoHunt” zawiera wszystkie elementy, które zostały utworzone w trakcie, gdy „GeoHunt” był uruchomiony oraz gdy tryb wykrywacza był aktywny.

„GeoHunt” rejestruje aktywność „Trybu” („Mode”) wykrywacza w chwili, gdy „GeoHunt” zostaje uruchomiony oraz ślad określający pozycję, w której wykrywacz znajdował się w momencie, gdy „GeoHunt” został uaktywniony. GeoHunt zawiera również „WayPoint” oraz „FindPoint”, które są tworzone w trakcie, gdy „GeoHunt” jest aktywny.

Z uwagi na to, że te elementy można przenosić do różnych zbiorów użytkownika, konieczne jest opracowanie sposobu, w jaki wszystkie elementy powiązane z GeoHunt mogłyby być prezentowane w jednym zbiorze. Do tego właśnie służy zbiór systemowy „GeoHunt”. Zbiór ten nie służy do przenoszenia elementów z różnych zbiorów użytkownika, lecz za jego pomocą tworzony jest tymczasowy, specjalny zbiór systemowy, w którym znajdują się wszystkie elementy GeoHunt.

Ten zbiór systemowy jest pokazywany tylko wtedy, gdy w podsumowaniu elementu, który jest częścią GeoHunt, wybrana zostanie ikona „Zobacz GeoHunt” („View GeoHunt”).

## Lista elementów

Za pomocą listy elementów prezentowane jest zestawienie dotyczące każdego elementu znajdującego się w wybranym zbiorze. Elementy mogą pochodzić z dowolnego zbioru, w tym także ze zbiorów systemowych.

## Podsumowanie elementu

Podsumowanie elementu to podsumowanie informacji dotyczących danego elementu.

Na poniższym rysunku przedstawiono podsumowanie elementu dotyczące GeoHunt:

	Tekst opisu		Edytuj element		
	Znacznik czasu		Wyśrodkuj na mapie		
<b>Ikona zbioru elementów</b>		<b>Nazwa elementu</b> GeoHunt	<b>Pokaż Geohunt</b>		
<b>Ikona elementu</b>		lut 28 2012 08:31:45 PM od 0 godz. i 19 min.			<b>Odległość do środka mapy</b> 5.8 km
<b>Ikona załącznika</b>		Henley Beach, South Australia			

## Zaznaczanie / odznaczanie elementu

Aby zaznaczyć lub odznaczyć element, wystarczy kliknąć lewym przyciskiem myszy na podsumowanie elementu. Można także wybrać wiele elementów, klikając na każde podsumowanie elementu z osobna. Po wybraniu elementu, kolor tła podsumowania zmienia się.

Można także wybrać wszystkie elementy, klikając przycisk „WSZYSTKO” („ALL”), który znajduje się na górze listy elementów.

Gdy dany element zostanie odznaczony, kolor tła zostanie z powrotem ustawiony na biały.

Można także odznaczyć wszystkie elementy, klikając przycisk „ŻADNE” („NONE”), który znajduje się na górze listy elementów.



# Zbiory

## Przenoszenie / kopiowanie / usuwanie elementów

Elementy, które znajdują się w aplikacji, można przenosić lub kopiować, zaznaczając lub przeciągając dany element. Aby usunąć element, należy go zaznaczyć i przeciągnąć do folderu kosza.

To, czy element zostanie przeniesiony, bądź skopiowany, zależy od tego, skąd dany element jest pobierany oraz dokąd jest przeciągany. W poniższej tabeli przedstawiono ten rodzaj zależności:

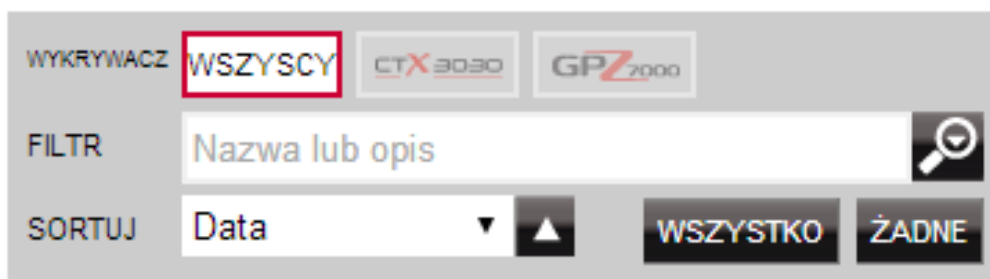
	Do	Wykrywacz	Wszystko	Plik	Kosz	GeoHunt	Zbiór użytkownika
<b>Z</b>							
<b>Wykrywacz</b>		Kopiowanie <sup>1</sup>	N/D	Kopiowanie	Usunięcie	N/D	Kopiowanie
<b>Wszystko</b>		Kopiowanie	N/D	Kopiowanie	Przeniesienie	N/D	Przeniesienie
<b>Plik</b>		Kopiowanie	N/D	N/D	Usunięcie	N/D	Kopiowanie
<b>Kosz</b>		Kopiowanie	N/D	Usunięcie	N/D	N/D	Przeniesienie
<b>GeoHunt</b>		Kopiowanie	N/D	Kopiowanie	Przeniesienie	N/D	Przeniesienie
<b>Zbiór użytkownika</b>		Kopiowanie	N/D	Kopiowanie	Przeniesienie	N/D	Przeniesienie

1. Przy założeniu, że podłączone są dwa wykrywacze.

## Edycja elementów

In order to edit an item, click the edit item icon on the right of the summary box. When the edit item dialog box appears make the required changes and click on 'Save'.

## Podsumowanie listy



## Sortowanie elementów

Elementy można sortować według:

- Daty
- Nazwy
- Rodzaju
- Szerokości geograficznej
- Odległości od środka

Po wybraniu porządku sortowania, należy kliknąć przycisk, który znajduje się obok rozwijanego menu, aby wybrać, czy elementy mają być sortowane w porządku



# Zbiory

rosnącym, czy malejącym.

## Filtrowanie elementów (pasek wyszukiwania)

Wpisując tekst w pasku filtra, można utworzyć filtr, dzięki któremu pokazane zostaną tylko te elementy, których nazwa lub opis będą zawierały określony tekst; aplikacja automatycznie usunie wszystkie elementy, które nie będą zawierały wprowadzonego tekstu.

## Zaawansowane filtrowanie elementów

Listę elementów można także filtrować według rodzaju, statusu synchronizacji lub przedziału dat. Można to zrobić, klikając na szkło powiększające, które znajduje się przy pasku wyszukiwania filtra. Dostępna jest również opcja wyświetlania samych elementów mapy (WayPoint, FindPoint oraz GeoHunt).

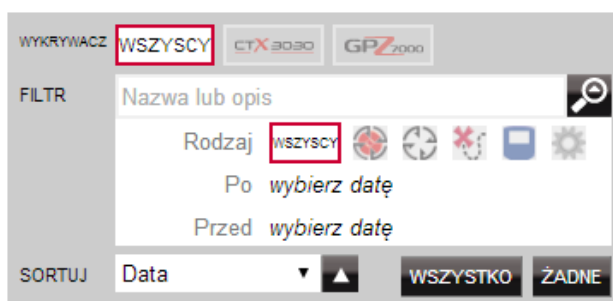
Wybierz rodzaj elementu, aby ograniczyć listę tylko do tego rodzaju.

„Nowe punkty” („New points”) będą widoczne tylko wtedy, gdy wybrany zostanie zbiór Wykrywacz (Detector) lub Plik (File). Możliwe będzie przeglądanie tylko tych elementów, które nie zostały skopiowane do aplikacji.

Można także kliknąć opcję wybierz datę (select date), aby wybrać te daty, które mają zostać ujęte na liście.

Wybierz typ wykrywacza („Detector Type”), aby wyświetlić elementy danego wykrywacza.

W wyniku zamknięcia filtra zaawansowanego, zaawansowane ustawienia, które zostały wybrane wcześniej, zostaną skasowane.



# Korzystanie z XChange 2

## Korzystanie z XChange 2

### Logowanie

Z aplikacji można korzystać bez logowania, jednak w takim przypadku nie będzie można korzystać z funkcji mapowania.

Jeżeli posiadasz już konto na stronie minelab.com, aby zalogować się do aplikacji XChange 2, należy skorzystać z istniejącej nazwy użytkownika (Username) oraz hasła (Password).

Jeżeli nie posiadasz konta na tej stronie, możesz je utworzyć za pomocą dostarczonego łącza lub przejdź na stronę <http://www.minelab.com/> i podążaj za wskazówkami, aby utworzyć swoje konto.

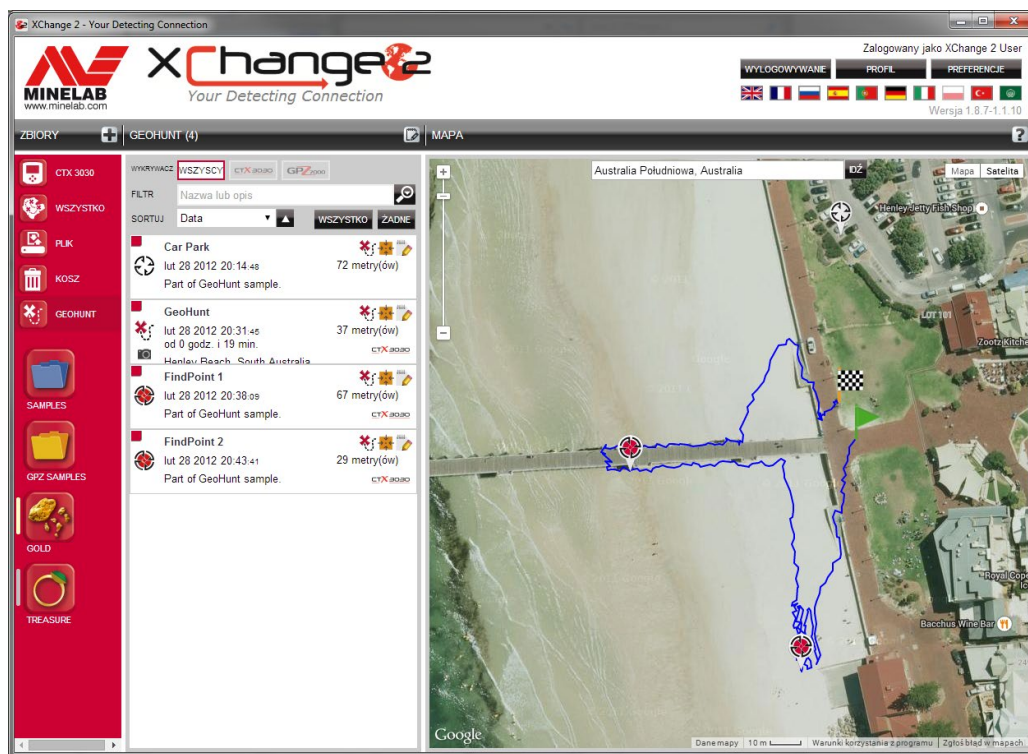
Wprowadź nazwę użytkownika oraz hasło do konta „minelab.com” w aplikacji XChange 2 i kliknij „Zaloguj się” („Login”).



Jeżeli pomyślnie zalogujesz się do aplikacji XChange 2, funkcje mapowania będą dostępne i pokazany zostanie ekran mapy satelitarnej.

Poniżej przedstawiono przykładowy ekran mapy satelitarnej.

# Korzystanie z XChange 2



## Podłączanie wykrywacza

Podłącz wykrywacz Minelab do komputera za pomocą dostarczonego kabla USB. Po podłączeniu wykrywacza aplikacja XChange 2 automatycznie rozpozna wykrywacz.



Gdy wykrywacz zostanie podłączony pomyślnie, w sekcji „Zbiory systemowe” („System Collections”) aplikacji XChange 2 wyświetlona zostanie ikona wykrywacza.

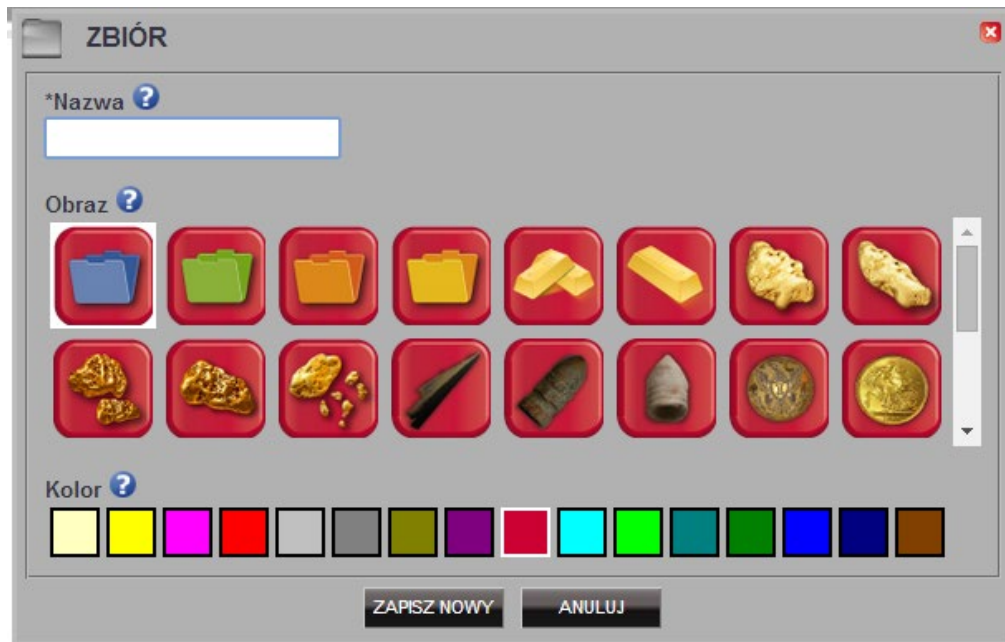
Po kliknięciu na tę ikonę będzie można przejrzeć zawartość wykrywacza.

# Korzystanie z XChange 2

## Zbiory

### Tworzenie zbioru

Aby utworzyć zbiór, kliknij symbol „+”, znajdujący się obok zbiorów (collections) na pasku przycisków sterowania zbiorami, po czym pojawi się poniższy ekran.



Wprowadź nazwę zbioru i wybierz jego obraz, następnie kliknij „ZAPISZ” („SAVE”). Nowo utworzony zbiór pojawi się w zbiorach użytkownika.

### Edycja zbioru

Aby przeprowadzić edycję zbioru, należy wybrać zbiór i kliknąć na przycisk edycji, który znajduje się na pasku podsumowania listy, obok nazwy zbioru.



Zmień szczegóły zbioru i kliknij przycisk zapisu.

# Korzystanie z XChange 2

## GeoHunt

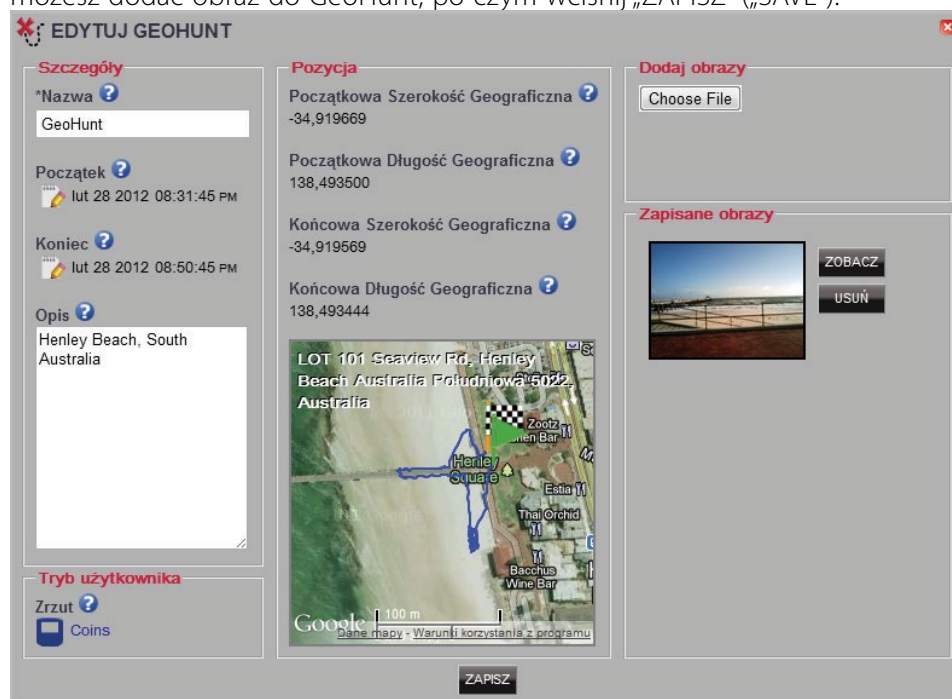
### Tworzenie GeoHunt

Trasy GeoHunt tworzy się z poziomu wykrywacza, ich utworzenie z poziomu aplikacji nie jest możliwe. Wskazówki dotyczące sposobu tworzenia tras GeoHunt znajdują się w Podręczniku użytkownika wykrywacza zamieszczonym na płycie CD.

### Edycja GeoHunt

Aby przeprowadzić edycję GeoHunt, należy kliknąć przycisk edycji, znajdujący się przy podsumowaniu elementu GeoHunt lub kliknąć na ikonę na mapie oraz na łącze edycji

Zmień szczegóły, które chcesz edytować. Jeżeli jest to konieczne, możesz dodać obraz do GeoHunt, po czym wciśnij „ZAPISZ” („SAVE”).




Zawartość ekranu może różnić się zależnie od modelu wykrywacza, za pomocą którego zebrano dane.



# Korzystanie z XChange 2

## WayPoint

### Tworzenie WayPoint

WayPoint można utworzyć, klikając na symbol „” wraz z symbolem WayPoint, który znajduje się obok nazwy zbioru, przy przyciskach sterowania zbiorami lub przeciągając ikonę WayPoint na mapę.



Jeżeli obecnie nie wybrano żadnego zbioru użytkownika, zostaniesz poproszony o wybranie takiego zbioru dla WayPoint.

Wybierz zbiór, do którego należy wstawić WayPoint i kliknij „OK”.



Pojawia się pole dialogowe opcji edycji WayPoint, w którym użytkownik może wprowadzić szczegóły dotyczące WayPoint.

# Korzystanie z XChange 2

## Edycja WayPoint

Aby przeprowadzić edycję WayPoint, należy kliknąć przycisk edycji, który znajduje się przy podsumowaniu elementu WayPoint lub kliknąć na ikonę na mapie oraz na łącze edycji, które znajduje się w polu informacji.

### EDYTUJ WAYPOINT

**Szczegóły**

**\*Nazwa** [?](#)  
Minelab - Australia

**Znacznik Czasu** [?](#)  
lut 28 2012 05:00:04 PM


**Opis** [?](#)  
Minelab Electronics Pty Ltd  
Tel +61 (0)8 8238 0888  
minelab@minelab.com.au  
Australia  
New Zealand  
China  
Asia  
Indian Subcontinent

**Pozycja**

**\*Szerokość Geograficzna** [?](#)  
-34,911710  
-34,911710

**\*Długość Geograficzna** [?](#)  
138,556606  
138,556606

**118 Hayward Ave, Torrensville  
Australia Południowa 5031,  
Australia**




Google 5 m  
Wszystkie prawa zastrzeżone. Wyświetlono 11:30:11 28 lut 2012. Wyświetlono korzystania z programu

**Dodaj obrazy**

Choose File

**Zapisane obrazy**



ZOBACZ  
USUŃ

ZAPISZ

# Korzystanie z XChange 2

## FindPoint

FindPoint utworzy się na wykrywaczu, ale nie może być utworzony przez aplikację.

Aby zapoznać się ze szczegółami dotyczącymi sposobu tworzenia FindPoint, prosimy przejść do Podręcznika użytkownika wykrywacza.

## Edycja FindPoint

Aby przeprowadzić edycję FindPoint, należy skorzystać z przycisku edycji, który znajduje się przy podsumowaniu FindPoint lub kliknąć na ikonę na mapie.

Edytuj szczegóły, które chcesz zmienić. Korzystając z ekranu edycji, możesz dodać obraz. Aby zachować wprowadzone zmiany, skorzystaj z przycisku „ZAPISZ” („SAVE”).

**EDYTUJ FINDPOINT**

**Szczegóły**

\*Nazwa ?  
GeoHunt FindPoint 1

Znacznik Czasu ?  
lut 28 2012 08:38:09 PM

Opis ?  
Jewelry, non-precious

**Cel**

Przewodnictwo ? 15

Żelazo ? 12

Głębokość ? 5 Cm

**Tryb użytkownika**

Zrzut ?  
Coins

**Pozycja**

\*Szerokość Geograficzna ?  
-34,920285  
-34,920285

\*Długość Geograficzna ?  
138,493322  
138,493322

**Dodaj obrazy**

Choose File

**Zapisane obrazy**

ZOBACZ

USUN

ZAPISZ

Zawartość ekranu może różnić się zależnie od modelu wykrywacza, za pomocą którego zebrano dane.

# Korzystanie z XChange 2

## Ustawienia wykrywacza

### Edycja ustawień wykrywacza

Aby przeprowadzić edycję Ustawień uniwersalnych (Universal Settings), należy kliknąć na przycisk edycji elementu, który znajduje się przy podsumowaniu elementu ustawień uniwersalnych.

Przeprowadź edycję wybranych elementów i kliknij „ZAPISZ” („SAVE”).

EDYTUJ USTAWIENIA UNIwersALNE

**Szczegóły**

\*Nazwa ?  
Universal Settings

Opis ?  
Default settings

**Ustawienia dźwięku**

Ton sygn. wiodącego 15

Wzmocnienie głośności 24

Głośnik wykrywacza

Sygnał wiodący 30

Granica głośności 30

**Czułość**

Rodzaj czułości  
Automatyczna

Poziom ręczny 22

Poziom automatyczny 0

Włącz KwG

**Przeciwoświetlenie**

Jasność 10

Przeciwoświetlenie  
Tak

**Opcje**

Włącz połączenie bezprzewodowe

GPS  
Nie

Synchronizacja czasu z GPS

Format czasu  
12-godzinny, rano/popół

Strefa czasowa  
UTC -05:00

Jednostki  
Jardy

Język  
English

Blokada namierzania

ZAPISZ

### Ustawienia uniwersalne wykrywacza CTX 3030

EDYTUJ USTAWIENIA GPZ 7000

**Szczegóły**

\*Nazwa ?  
GPZ 7000

Opis ?  
Default GPZ 7000 Settings

**Ustawienia dźwięku**

Głośność 8

Sygnał wiodący 27

Granica głośności 12

Ton sygn. wiodącego 50

Wyrównywanie dźwięku  
Mate

**Wykrywanie**

Tryb wykrywania złota  
Duża ilość

Typ gruntu  
Warunki trudne

Eliminacja zakłóceń 129

**Czułość**

Czułość 9

Tryb kalibracji względem gruntu  
Automatyczny

**Przeciwoświetlenie**

Jasność 10

Przeciwoświetlenie  
Tak

**Opcje**

Włącz połączenie bezprzewodowe

GPS  
Nie

Format czasu  
12-godzinny, rano/popół

Strefa czasowa  
UTC +00:00

Jednostki długości  
Metry/centymetry

Jednostki masy  
Uncje trojańskie

Przewodniki włączone

Język  
English


ZAPISZ

### Ustawienia wykrywacza GPZ 7000

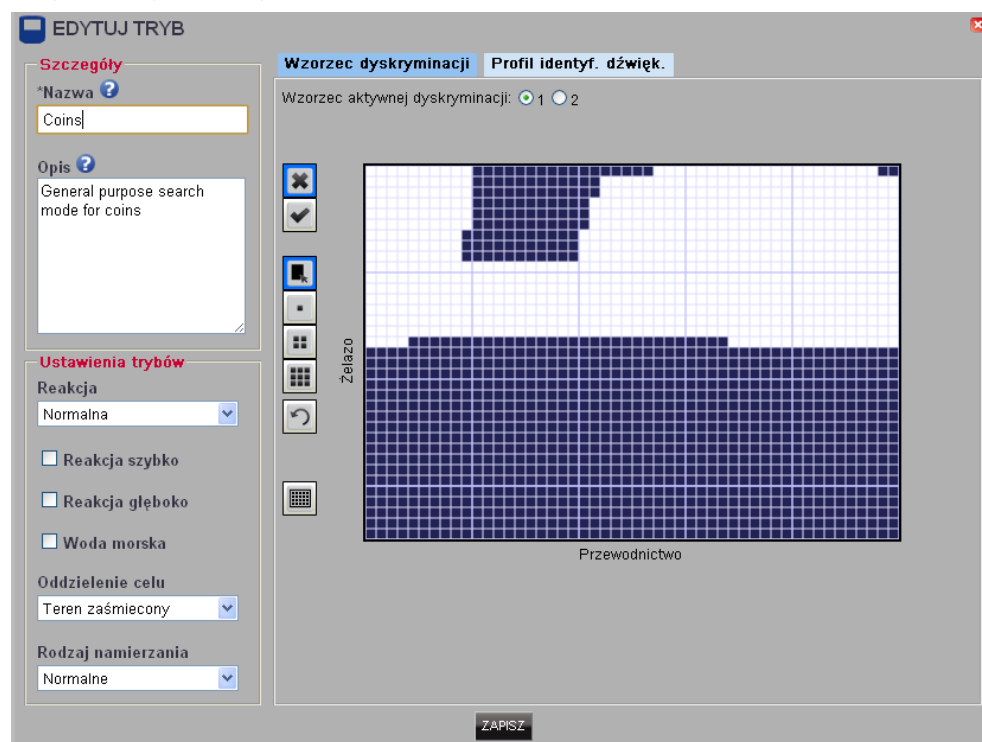
# Korzystanie z XChange 2

## Tryby użytkownika (tylko CTX 3030)

### Tworzenie trybu użytkownika



Kliknij na symbol  znajdujący się przy przyciskach sterowania zbiorami. Otwarty zostanie edytor trybu użytkownika. Przed zapisaniem tego trybu, należy określić jego nazwę.

### Edycja trybu użytkownika



Każdy tryb użytkownika (User Mode) obejmuje dwa wzorce dyskryminacji (Discrimination Pattern) oraz mapę identyf. dźwiękowej (Tone Id Map).

### Wzorce dyskryminacji

Wybierz wzorec, który chcesz edytować, określając wzorec aktywnej dyskryminacji (Active Discrimination Pattern). Za pomocą przycisków sterowania, znajdujących się po lewej stronie, należy wybrać maskę  lub aktywność  oraz wypełnienie obszaru lub rozmiar pędzla. Przeciągnij mysz nad obszarem wzorca, aby narysować pożądany wzorec.

### Profil identyf. dźwięk.

Aby sprawdzić bieżący profil identyfikacji dźwiękowej, wybierz zakładkę Profil identyf. dźwięk. Prosimy zauważyć, że Profil identyf. dźwięk. jest nałożony na wzorec dyskryminacji, który jest w danej chwili aktywny.

Wybierz żądany rodzaj profilu z rozwijanej listy i przeciągnij linie, ustawiając je w żądanym położeniu. Ton sygnału można zmienić, wybierając strefę i przesuwając suwak. Ton jest również przedstawiany wizualnie w postaci szarego paska wyświetlanego w obszarze aktywnym.

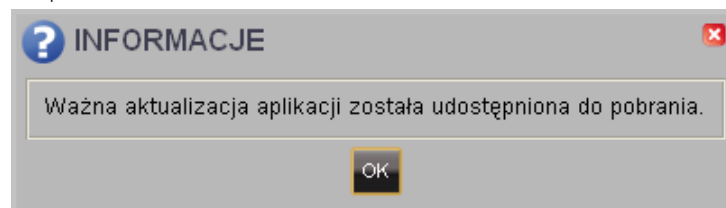


## Aktualizacja oprogramowania

Aplikacja XChange 2 posiada wbudowaną funkcję aktualizacji oprogramowania. Przy każdym połączeniu z Internetem aplikacja XChange 2 sprawdza, czy dostępne są aktualizacje oprogramowania wykrywacza lub modułów WM 12 podłączonych do komputera. Sprawdzana jest również dostępność aktualizacji aplikacji XChange 2.

Jeżeli aktualizacja zostanie wyszukana, użytkownik otrzyma od aplikacji stosowną informację.

- Jeżeli dana aktualizacja jest ważna, użytkownik otrzyma od aplikacji następujące powiadomienie:



- Jeżeli dostępna jest aktualizacja, która nie ma dużego znaczenia, wyświetlone zostanie łącze umożliwiające pobranie tej aktualizacji, natomiast nie zostanie wyświetlone żadne inne powiadomienie. Łącze umożliwiające pobranie takiej aktualizacji jest wyświetlane u góry ekranu.



*Aktualizacja jest dostępna*

Aby zainstalować aktualizację, kliknij powiadomienie i wybierz element do zaktualizowania.